

COPYRIGHT © Hangzhou EZVIZ Software Co., Ltd. Todos os direitos reservados.

Toda e qualquer informação, incluindo, entre outros, os termos, imagens e gráficos, é da propriedade da Hangzhou EZVIZ Software Co., Ltd. (doravante designada por "EZVIZ"). Este manual do utilizador (doravante designado por "o Manual") não pode ser reproduzido, alterado, traduzido ou distribuído, parcial ou totalmente, através de quaisquer meios, sem o consentimento prévio e por escrito da EZVIZ. Salvo disposição em contrário, a EZVIZ não oferece quaisquer garantias ou declarações, implícitas ou explícitas, em relação ao Manual.


Sobre este manual

O Manual inclui instruções para utilizar e gerir o produto. As fotografias, os gráficos, as imagens e todas as outras informações doravante apresentadas destinam-se apenas a fins de descritivos e informativos. As informações que constam do Manual estão sujeitas a alteração, sem aviso prévio, devido a atualizações de firmware ou a outros motivos. A versão mais recente pode ser consultada no website da EZVIZ™ (<http://www.ezviz.com>).

Registo de revisão

Novo lançamento – Janeiro de 2025

Reconhecimento de marcas comerciais

EZVIZ™, ™, e outros logótipos e marcas comerciais da EZVIZ são propriedade da EZVIZ em vários territórios. Outras marcas comerciais e logótipos abaixo mencionados são propriedade dos respetivos proprietários.

Exclusão de responsabilidade legal

NA EXTENSÃO MÁXIMA PERMITIDA PELA LEI APLICÁVEL, O PRODUTO DESCRITO, COM O SEU HARDWARE, SOFTWARE E FIRMWARE, É FORNECIDO "TAL COMO ESTÁ", COM TODOS OS DEFEITOS E ERROS, E A EZVIZ NÃO OFERECE QUAISQUER GARANTIAS, IMPLÍCITAS OU EXPLÍCITAS, INCLUINDO, SEM LIMITAÇÃO, A COMERCIALIZAÇÃO, A QUALIDADE SATISFATÓRIA, A ADEQUAÇÃO A UM DETERMINADO PROPÓSITO E A NÃO VIOLAÇÃO DE TERCEIROS. EM CASO ALGUM A EZVIZ, OS SEUS DIRETORES, ADMINISTRADORES, FUNCIONÁRIOS OU AGENTES SERÃO RESPONSABILIZADOS POR PARTE DO UTILIZADOR EM RELAÇÃO A QUAISQUER DANOS ESPECIAIS, SUBSEQUENTES, ACIDENTAIS OU INDIRETOS, INCLUINDO, ENTRE OUTROS, DANOS POR PERDA DE RENDIMENTOS DE NEGÓCIOS, INTERRUPÇÃO DE NEGÓCIOS OU PERDA DE DADOS OU DOCUMENTOS RELACIONADOS COM A UTILIZAÇÃO DESTE PRODUTO, AINDA QUE A EZVIZ TENHA SIDO NOTIFICADA DA POSSIBILIDADE DE TAIS DANOS.

NA EXTENSÃO MÁXIMA PERMITIDA PELA LEI APLICÁVEL, A RESPONSABILIDADE TOTAL DA EZVIZ POR TODOS OS DANOS, EM CIRCUNSTÂNCIA ALGUMA EXCEDERÁ O PREÇO DE COMPRA ORIGINAL DO PRODUTO.

A EZVIZ NÃO ASSUME QUALQUER RESPONSABILIDADE POR DANOS PESSOAIS OU DANOS MATERIAIS RESULTANTES DA INTERRUPÇÃO DO PRODUTO OU DA CESSAÇÃO DO SERVIÇO CAUSADOS PELA: A) INDEVIDA INSTALAÇÃO OU UTILIZAÇÃO PARA ALÉM DA PREVISTA; B) PROTEÇÃO DE INTERESSES NACIONAIS OU PÚBLICOS; C) FORÇA MAIOR; D) UTILIZAÇÃO SUA OU DE TERCEIROS, INCLUINDO SEM LIMITAÇÕES, DE PRODUTOS, SOFTWARE, APLICAÇÕES, ENTRE OUTROS, DE TERCEIROS.

RELATIVAMENTE A PRODUTOS COM LIGAÇÃO À INTERNET, A UTILIZAÇÃO DOS MESMOS É DA INTEIRA RESPONSABILIDADE DO UTILIZADOR. A EZVIZ NÃO SE RESPONSABILIZA PELO FUNCIONAMENTO ANÓMALO, VIOLAÇÃO DE PRIVACIDADE OU OUTROS DANOS RESULTANTES DE ATAQUES INFORMÁTICOS, ATAQUES DE PIRATAS INFORMÁTICOS, VÍRUS OU OUTROS RISCOS DE SEGURANÇA NA INTERNET; NO ENTANTO, A EZVIZ DISPONIBILIZARÁ SUPORTE TÉCNICO OPORTUNO, SE NECESSÁRIO. AS LEIS EM MATÉRIA DE VIGILÂNCIA E AS LEIS SOBRE PROTEÇÃO DE DADOS VARIAM DE ACORDO COM A JURISDIÇÃO. CONSULTE TODAS AS LEIS RELEVANTES NO SEU TERRITÓRIO ANTES DE UTILIZAR ESTE PRODUTO DE FORMA A GARANTIR QUE O UTILIZA DE ACORDO COM A LEGISLAÇÃO APLICÁVEL. A EZVIZ NÃO SERÁ RESPONSABILIZADA CASO ESTE PRODUTO SEJA UTILIZADO DE FORMA ILEGAL.

NA EVENTUALIDADE DA OCORRÊNCIA DE ALGUM CONFLITO ENTRE AS INFORMAÇÕES ACIMA E A LEGISLAÇÃO APLICÁVEL, ESTA ÚLTIMA PREVALECE.

Índice

Instruções de segurança importantes	1
Descrição geral.....	2
1. Conteúdo da embalagem	2
2. Noções básicas.....	3
Configuração	4
1. Obter a aplicação EZVIZ	4
2. Remover o suporte de montagem	5
3. Carregar e instalar totalmente a bateria.....	5
4. Adicionar a campainha à aplicação EZVIZ.....	6
5. Ligue o carrilhão.....	7
Instalação	8
1. Escolher um local de instalação	8
2. Instale a campainha.....	10
Opção 1: Apenas bateria	10
1. Instalar o suporte de montagem.....	10
2. Fixar a campainha ao suporte de montagem	11
Opção 2: Ligação com fios.....	11
1. Desligar o interruptor principal.....	11
2. Remover a sua campainha existente (Opcional)	11
3. Instalar o suporte de montagem.....	12
4. Ligar os fios	13
5. Fixar a campainha ao suporte de montagem	13
Manutenção	14
1. Utilizar o suporte de montagem inclinado	14
2. Limpar regularmente a campainha	14
Visualize o seu dispositivo na aplicação EZVIZ	15
1. Visualização em direto	15
2. Definições	16
Ligue a aplicação EZVIZ.....	17
1. Utilizar o Amazon Alexa.....	17
2. Utilizar o Google Assistant	18
Perguntas frequentes	18
Iniciativas relativas à utilização de produtos de vídeo	19

Instruções de segurança importantes



Importante!

1. Leia cuidadosamente o manual do utilizador antes de instalar ou utilizar o produto.
2. Se estiver instalando este produto para um terceiro, por favor, lembre-se de deixar o manual ou uma cópia com o usuário final.

Medidas de segurança:

1. Para operar este sistema com total segurança, é essencial que os instaladores, usuários e técnicos sigam todos os procedimentos de segurança descritos neste manual.
2. Se necessário, são fornecidos avisos e símbolos de aviso específicos para os artigos.
3. O produto deve ser configurado de acordo com as normas aplicáveis no país onde é instalado.

Qualquer dano causado por não seguir o manual invalidará a garantia. Não assumimos qualquer responsabilidade por danos resultantes disso!

Não seremos responsabilizados por quaisquer danos a bens ou pessoas causados por uma utilização incorreta ou por não seguir as instruções de segurança.

Este produto foi fabricado em total conformidade com as instruções de segurança. Para manter esse status e obter o máximo do produto, os usuários devem seguir as instruções de segurança e avisos contidos neste manual.



Este símbolo indica que existe um risco de choque elétrico ou curto-circuito.

- Nunca tente usar este dispositivo com uma voltagem diferente.
- Certifique-se de que todas as conexões elétricas do sistema estejam de acordo com as instruções de uso.
- Em estabelecimentos comerciais, certifique-se de cumprir as regulamentações de prevenção de acidentes na instalação elétrica.
- Deve seguir as instruções de utilização de quaisquer outros dispositivos ligados ao sistema.
- Por favor, entre em contato com uma pessoa experiente se tiver dúvidas sobre a operação ou segurança do equipamento.
- Nunca ligue ou desligue equipamentos elétricos com as mãos molhadas.
- Ao instalar este produto, verifique se os cabos de alimentação não estão em risco de serem danificados.
- Nunca substitua cabos elétricos danificados você mesmo! Neste caso, remova-os e chame um especialista.
- A fonte de alimentação deve estar localizada perto do dispositivo e ser facilmente acessível.
- Um dispositivo de comutação (um interruptor de desconexão, disjuntor ou dispositivo equivalente) deve ser facilmente acessível e integrado na instalação da cablagem do edifício para o equipamento que está permanentemente ligado à rede.
- Para garantir que o dispositivo tenha ventilação suficiente, mantenha a área ao redor do dispositivo desobstruída.
- A ventilação não deve ser bloqueada cobrindo a abertura de ventilação com um objeto como um jornal, toalha de mesa ou cortina, etc.
- Não devem ser colocadas fontes de chama aberta, como velas acesas, no dispositivo.
- Em conformidade com a temperatura de funcionamento do produto.
- O dispositivo não deve ser exposto a líquido corrente ou salpicado e nenhum objeto cheio de líquido deve ser colocado em cima do dispositivo.

Descrição geral

1. Conteúdo da embalagem



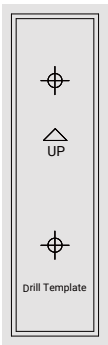
Campainha (x1)



Suporte de montagem (x1)



Suporte de montagem inclinado (x1)



Modelo de perfuração (x1)



Carrilhão (x1)



Pilhas (x2)



Cabo tipo C (x1)



Pino (x1)



Kit de parafusos (x1)



Fio em forma de U (x2)



Conector de fios (x2)



Informação regulamentar (x4)



Guia de início rápido (x1)



Autocolante de monitorização de vídeo/áudio (x1)

i A aparência do carrilhão está sujeita ao real que adquiriu.

2. Noções básicas

Campainha

A campainha é instalada na porta, com funções como monitorização, gravação, deteção e chamadas da campainha.



Nome	Descrição
Botão da campainha	Quando alguém premir o botão da campainha, o indicador LED acende-se, o carrilhão interior toca e pode ver o vídeo na aplicação EZVIZ.
Luz indicadora LED	●●●● Azul intermitente rápido: A campainha está pronta para a ligação Wi-Fi.
	●●●● Acende azul e apaga-se 3 segundos depois: A campainha foi ativada e o nível da bateria da campainha é superior a 20%.
	●●●● Acende vermelho e apaga-se 3 segundos depois: A campainha foi ativada e o nível da bateria da campainha é inferior a 20%.
	●●●● Pisca a vermelho 3 vezes: A campainha foi ativada e a bateria da campainha foi esgotada.
Botão de RESET	Prima, sem soltar, o botão de RESET durante 4 segundos para reiniciar e repor todas as predefinições, acompanhado de um sinal sonoro.
Indicador da bateria	●●●● Vermelho fixo: Bateria está carregando.
	●●●● Verde fixo: Bateria está totalmente carregada.

Carrilhão

O carrilhão é instalado em espaços interiores, com funções como tocar.



Nome	Descrição
Botão	<ul style="list-style-type: none">• Alteração do toque: Prima uma vez para alterar o toque. O novo toque tocará duas vezes.• Modo de emparelhamento: Prima, sem soltar, durante 5 segundos para entrar no modo de emparelhamento.
Saída da alimentação	100 até 240 V CA, 50/60 Hz

Configuração

Siga os passos abaixo para configurar a sua campainha:

1. Obtenha a aplicação EZVIZ e inicie sessão na sua conta da aplicação EZVIZ.
2. Retire o suporte de montagem.
3. Carregue totalmente e instale a bateria.
4. Adicione a campainha à sua conta da aplicação EZVIZ.
5. Ligue o carrilhão.

1. Obter a aplicação EZVIZ

1. Ligue o seu telemóvel à rede Wi-Fi (sugerido).
2. Transfira e instale a aplicação EZVIZ, pesquisando “EZVIZ” na App Store ou na Google Play™.
3. Inicie a aplicação e registe uma conta de utilizador EZVIZ.



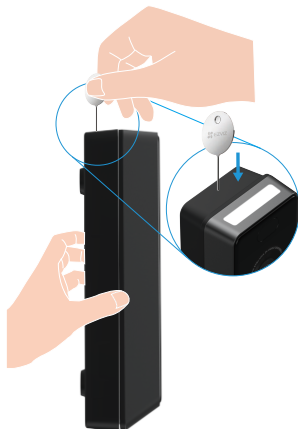
Aplicação EZVIZ



i Se já tiver utilizado a aplicação, certifique-se de que dispõe da versão mais recente. Para verificar se está disponível uma atualização, visite a App Store e pesquise "EZVIZ".

2. Remover o suporte de montagem

Na embalagem, a campainha é montada com o suporte de montagem. Para a primeira utilização, deve utilizar o pino (incluído na embalagem) para manter premido o orifício de desmontagem no topo da campainha para remover o suporte de montagem.



3. Carregar e instalar totalmente a bateria

É recomendável carregar totalmente a bateria antes de utilizar a campainha pela primeira vez. São fornecidas duas pilhas.

Ligue uma bateria a uma tomada elétrica através de um adaptador de corrente (DC5V 2A, comprado separadamente) para carregar.



- Compre um adaptador de alimentação CC 5V 2A, pois não está incluído na embalagem.
- É recomendável utilizar o cabo Tipo-C incluído na embalagem.
- A tomada de energia deve ser instalada perto do adaptador de energia e deve ser facilmente acessível.
- Não carregue a bateria quando a temperatura estiver acima de 45 graus ou abaixo de 0 graus.
- Não é permitido carregar a bateria com o adaptador de alimentação no exterior.
- Leva cerca de 4,5 horas a carregar totalmente uma bateria.
- Não carregue a bateria quando esta ainda estiver instalada na campainha. Certifique-se de que retira a bateria antes de a carregar.
- Modelo da bateria: PH21700-1S2P; fabricante da bateria: Fenghuang New Energy (Huizhou) Co., Ltd. Certifique-se de que utiliza o mesmo modelo de bateria para substituição.

Quando a bateria estiver totalmente carregada, instale a bateria na campainha.

1. Alinhe a parte superior da bateria com a parte superior da câmara da bateria da campainha.
2. Insira a parte inferior da bateria na câmara da bateria.

Assim que a pilha é instalada, a campainha liga-se automaticamente, com o indicador LED a piscar rapidamente a azul e um código QR a ser apresentado no ecrã, o que significa que a campainha está pronta para a configuração de Wi-Fi.

Instalação da bateria

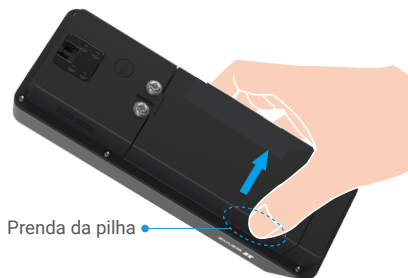


Ligação da campainha



Luz indicadora LED
Azul intermitente rápido

Para remover a bateria da campainha, pegue na bateria em ambos os lados da parte inferior da mesma e puxe-a para cima.



Prenda da pilha

4. Adicionar a campainha à aplicação EZVIZ

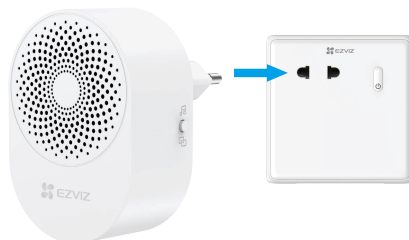
1. Inicie sessão na sua conta usando a aplicação EZVIZ.
2. No ecrã inicial, toque em "+" no canto superior direito para ir para a interface Ler código QR.
3. Leia o código QR no ecrã da campainha ou na capa do Guia de início rápido.



4. Siga o assistente da aplicação EZVIZ para concluir a configuração da rede Wi-Fi e adicionar a campainha à sua conta da aplicação EZVIZ.

5. Ligue o carrilhão

Ligue o carrilhão a uma tomada elétrica interior. O carrilhão é automaticamente ligado à campainha.



- i** Instale o carrilhão na tomada elétrica mais próxima do local onde a campainha será instalada, de modo a evitar falhas na ligação da campainha e do carrilhão devido à distância. O efeito da instalação é apresentado na figura seguinte.



1. Escolher um local de instalação

1. Local de instalação recomendado:

Na parede exterior da porta, no lado perto do manípulo da porta, conforme indicado abaixo.

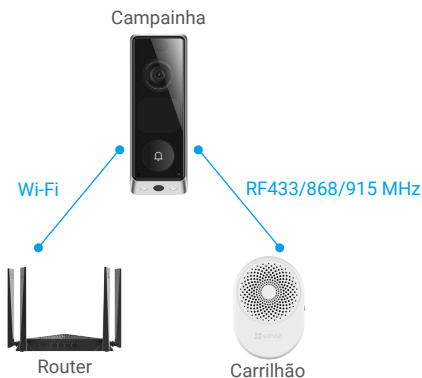


2. Altura de instalação recomendada: 1,2 a 1,5 metros.

3. Tenha em conta o seguinte ao escolher um local de instalação:

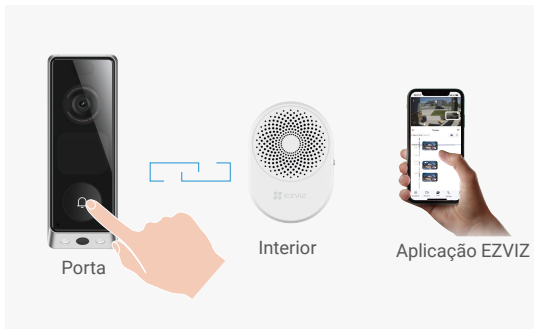
- Num ambiente doméstico, é recomendado colocar a campainha, o carrilhão e o router o mais perto possível.
- A instalação **não é recomendada** nas seguintes quatro condições:
 - Na porta/cabra da porta metálica;
 - em locais com muitos objetos metálicos;
 - Nos cantos de paredes de suporte;
 - Em quartos com muitas paredes divisórias.

A topologia de comunicação, incluindo a campainha, o router e o carrilhão, é a seguinte.



A campainha deve ser instalada o mais próximo possível do router.

Depois de confirmar o local de instalação da campainha, prima o botão da campainha no local de instalação para verificar se o carrilhão toca como esperado e se a visualização em direto na aplicação EZVIZ funciona sem problemas.



- P:** O que devo fazer se a campainha não tocar?
- R:** Se o carrilhão não tocar, ajuste o local de instalação do carrilhão para que este fique mais próximo da campainha.
- P:** O que devo fazer se a visualização em direto na aplicação EZVIZ não funcionar corretamente ou se o sinal de rede for fraco?
- R:** Se a visualização em direto na aplicação EZVIZ não funcionar corretamente ou se o sinal de rede for fraco, pode ser porque a distância entre a campainha e o router é demasiado grande. Neste caso, é recomendável comprar um repetidor sem fios EZVIZ separadamente para ligar o router à campainha. A topologia de comunicação, incluindo um repetidor sem fios adicional, é a seguinte.



Para além de funcionar como repetidor de sinal, o repetidor sem fios também pode ser utilizado como carrilhão secundário. Neste cenário, a topologia de comunicação é a seguinte.



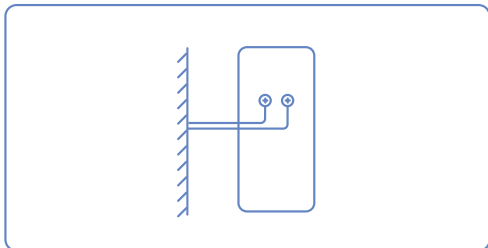
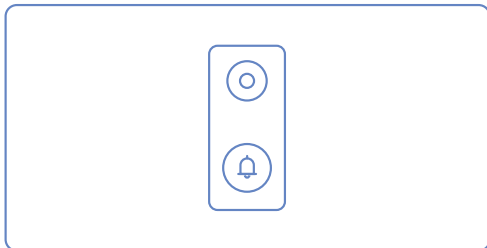
2. Instale a campainha

- Antes de instalar a campainha, certifique-se de que a campainha foi adicionada à aplicação EZVIZ.

Antes de instalar a campainha, deve escolher um método de alimentação para a sua campainha.

• Opção 1: Apenas bateria

• Opção 2: Ligação com fios



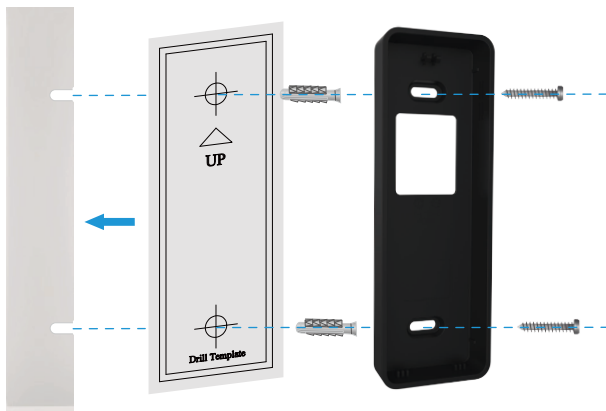
Se não quiser ter que carregar a bateria, pode escolher a ligação por cabo e ligar a sua campainha a uma fonte de alimentação que cumpra as seguintes especificações: **8-24 volts CA a 50 ou 60 Hz, 40 VA máx.**

- Não ligue a sua campainha a um sistema de intercomunicador de CC ou a outra fonte de alimentação CC.

Opção 1: Apenas bateria

1. Instalar o suporte de montagem

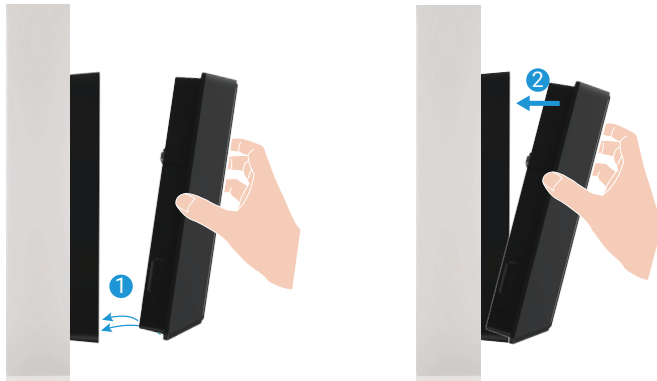
1. Coloque o molde de perfuração na superfície do local de instalação pretendido e faça dois furos de acordo com o molde de perfuração.
2. (Opcional) Insira as buchas nos orifícios perfurados. Não é necessário utilizar buchas se for uma superfície de madeira.
3. Fixe o suporte de montagem utilizando os parafusos metálicos fornecidos (PA3×25).



- É recomendável utilizar uma broca $\Phi 6$ mm para a perfuração.
- Utilize as buchas e parafusos metálicos fornecidos na embalagem.
- O pacote inclui um suporte de montagem inclinado. Pode utilizá-lo como suporte de montagem suplementar, o que lhe permite cobrir um ângulo de visão mais específico (consulte o ["Utilizar o suporte de montagem inclinado"](#)).

2. Fixar a campainha ao suporte de montagem

1. Alinhe as ranhuras de montagem na parte inferior da campainha com os separadores de bloqueio na parte inferior do suporte de montagem.
2. Pressione a parte superior da campainha contra o suporte de montagem. Pode tentar puxar a campainha para fora delicadamente para se certificar de que está bem fixa.

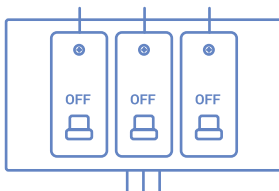


Opção 2: Ligação com fios

1. Desligar o interruptor principal

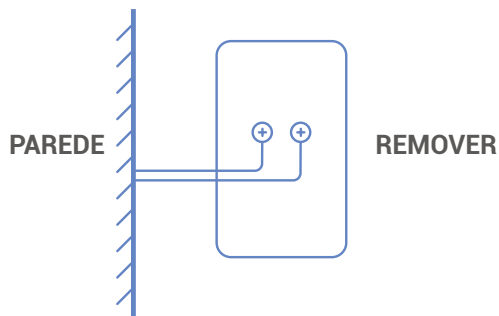


Certifique-se de que o interruptor principal está desligado.



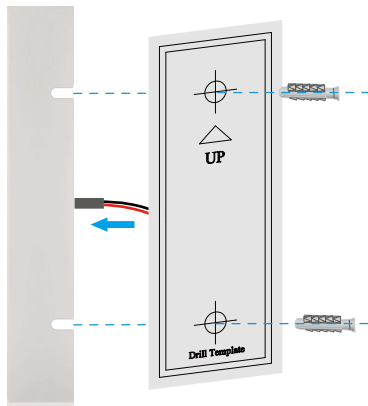
2. Remover a sua campainha existente (Opcional)

Retire a sua campainha existente da parede e desligue os fios.

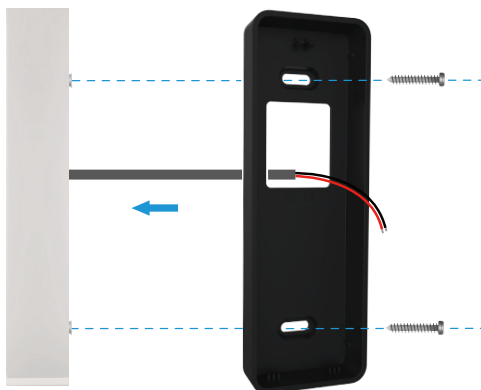


3. Instalar o suporte de montagem

1. Coloque o molde de perfuração na superfície do local de instalação pretendido, faça dois furos de acordo com o molde de perfuração e, em seguida, remova o molde de perfuração.
2. (Opcional) Insira as buchas nos orifícios perfurados. Não é necessário utilizar buchas se for uma superfície de madeira.



3. Passe os fios da campainha pelo orifício do suporte de montagem.
4. Fixe o suporte de montagem utilizando os parafusos metálicos fornecidos (PA3×25).



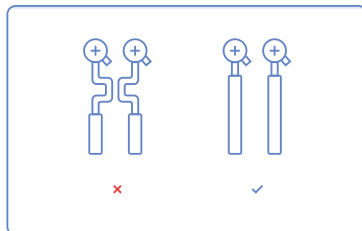
- É recomendável utilizar uma broca $\Phi 6$ mm para a perfuração.
- Utilize as buchas e parafusos metálicos fornecidos na embalagem.
- O pacote inclui um suporte de montagem inclinado. Pode utilizá-lo como suporte de montagem suplementar, o que lhe permite cobrir um ângulo de visão mais específico (consulte o ["Utilizar o suporte de montagem inclinado"](#)).

4. Ligar os fios

Ligue os fios que saem da sua parede através do suporte de montagem aos terminais na parte de trás da sua campainha. Qualquer um dos fios pode ser ligado a qualquer um dos parafusos. A ordem não importa.

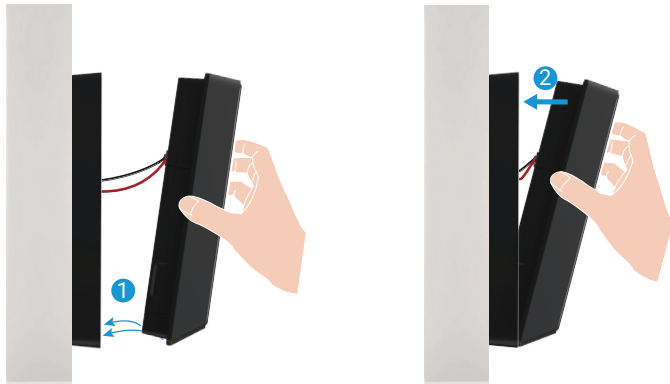


- Por motivos de segurança, corte ou retire os fios para exporem aproximadamente 1 cm de comprimento. Utilize uma chave de fendas para apertar as extremidades do fio nos parafusos terminais na parte de trás da campainha.
- Certifique-se de que os dois fios não criam um curto-circuito. Se algum dos fios estiver desgastado, torça-o firmemente.



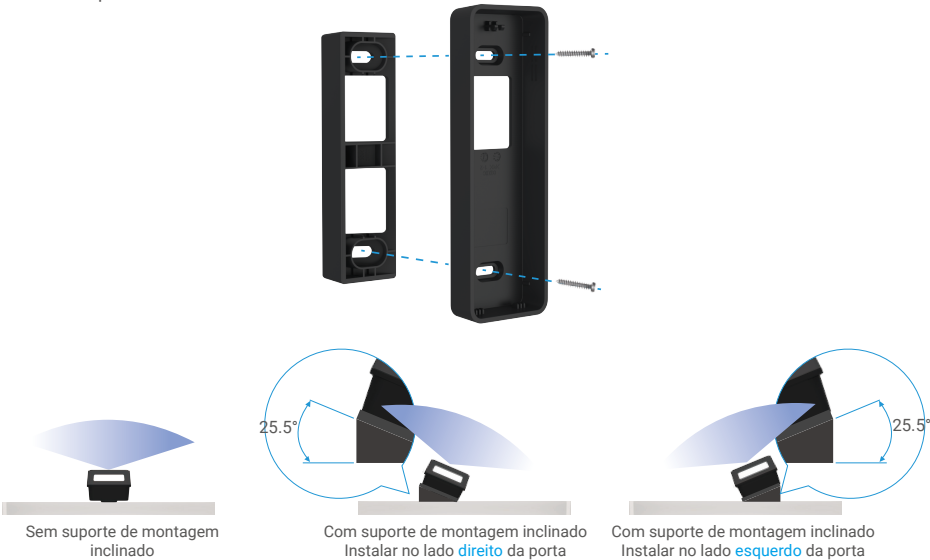
5. Fixar a campainha ao suporte de montagem

1. Alinhe as ranhuras de montagem na parte inferior da campainha com os separadores de bloqueio na parte inferior do suporte de montagem.
2. Pressione a parte superior da campainha contra o suporte de montagem. Pode tentar puxar a campainha para fora delicadamente para se certificar de que está bem fixa.



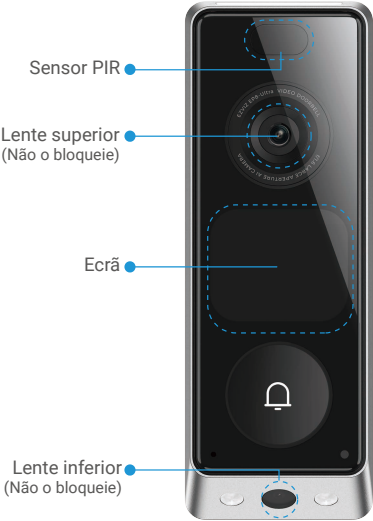
1. Utilizar o suporte de montagem inclinado

O pacote inclui um suporte de montagem inclinado. Pode utilizá-lo como suporte de montagem suplementar se desejar ver mais um lado específico.



2. Limpar regularmente a campainha

Recomenda-se a limpeza regular da lente e dos sensores da campainha ou conforme necessário para garantir a gravação de vídeo clara e o funcionamento normal da campainha. Pode utilizar papel de lente ou tampões de algodão imersos em água para limpar, bem como material macio como papel tissue ou pano para limpar a campainha (o material de limpeza deve ser preparado por si próprio).

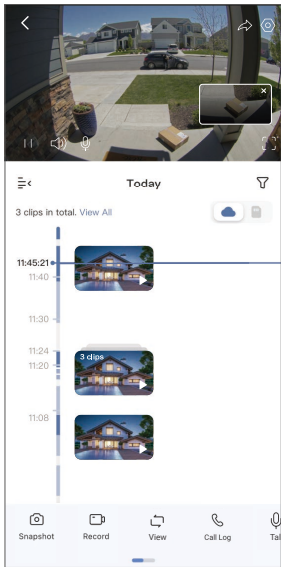


Visualize o seu dispositivo na aplicação EZVIZ

A interface da aplicação pode ser diferente devido a uma atualização da versão, pelo que prevalecerá sempre a interface da aplicação instalada no seu telefone.

1. Visualização em direto

Inicie a aplicação EZVIZ, aceda à página do dispositivo na campainha e toque no botão de Visualização em direto. Pode ver e ouvir uma transmissão em direto, tirar instantâneos, gravar vídeos e escolher a definição de vídeo conforme necessário.



Deslize para a esquerda ao longo do ecrã para ver mais ícones.

Ícone	Descrição
	Partilhar. Partilhe o dispositivo com quem desejar.
	Definições. Visualize ou altere as definições do dispositivo.
	Pausar/Reproduzir. Pause ou reproduza a visualização em direto.
	Som. Ligue ou desligue o som na visualização em direto.
	Falar. Toque no ícone e, em seguida, siga as instruções no ecrã para falar com ou ouvir as pessoas em frente à campainha.
	Ecrã inteiro. Toque para desfrutar de uma visualização em ecrã inteiro para o seu campo de visão.
	(Visível apenas no modo de ecrã inteiro) Visualizar clipes de vídeo do histórico.
	Fotografia. Tire uma fotografia.
	Gravar. Inicie/pare manualmente a gravação.
	Visualização. Troca o modo de visualização.
	Registo de chamadas. Visualize registos de chamadas.

Ícone	Descrição
	Definição. Selecione a resolução de vídeo entre Quad HD, Full HD, Hi-Def ou Standard.
	Dispositivo próximo. Toque para selecionar dispositivos próximos disponíveis para visualização em direto em múltiplos ecrãs.
	Definir imagem na imagem. Veja o vídeo apresentado por cima de outra aplicação que esteja a usar.
	Sugestão. Toque para ver mais informações sobre o dispositivo.
	Rearranjar. Rearranje a sequência de todas as funções acima.

2. Definições

Na página Definições, pode definir os parâmetros da campainha.

Parâmetro	Descrição
	Nível da bateria.
Nome	Veja ou toque em para personalizar o nome do seu dispositivo aqui.
Bateria	Pode ver aqui a capacidade restante da bateria.
Deteção inteligente	Pode selecionar entre diferentes tipos de deteção para o seu dispositivo.
Notificação de mensagem	Pode gerir as mensagens do dispositivo e as notificações da aplicação EZVIZ.
Definições de áudio	Pode definir parâmetros de áudio relevantes para o seu dispositivo.
Definições da imagem	Pode definir parâmetros de imagem relevantes para o seu dispositivo.
Definições do ecrã	Pode ativar ou desativar o ecrã da campainha e ajustar a luminosidade do ecrã aqui. É suportado o ajuste automático da luminosidade.
Definições de luz	Pode definir parâmetros de luz relevantes para o seu dispositivo.
Definições do altifalante	Pode definir parâmetros relevantes para o seu altifalante.
Lista de gravações	Pode ver o estado do armazenamento do cartão de memória do dispositivo.
Resposta do visitante	Pode ativar a resposta automática e adicionar uma resposta de voz. Se alguém premir o botão da campainha e ninguém responder dentro do período de tempo predefinido, a resposta de voz será enviada automaticamente.
Configurações de privacidade	Pode encriptar os seus vídeos com palavra-passe de encriptação e personalizar a área de privacidade.
Configurações de rede	Pode ver o estado da ligação.
Informações do dispositivo	Pode ver as informações do dispositivo aqui.
Partilhar dispositivo	Pode partilhar o dispositivo com um membro da família ou um convidado.
EZVIZ Cloud	Pode subscrever e gerir o armazenamento na nuvem.
Eliminar dispositivo	Toque para eliminar o dispositivo da aplicação EZVIZ.

1. Utilizar o Amazon Alexa

Estas instruções permitir-lhe-ão controlar os seus dispositivos EZVIZ com o assistente Amazon Alexa. Se, durante o processo, se deparar com algum problema, consulte a secção **Resolução de problemas**.

Antes de começar, certifique-se de que:

1. Os dispositivos EZVIZ estão ligados à aplicação EZVIZ.
2. Na aplicação EZVIZ, desligue a opção "Encriptação de vídeo" e ligue a opção de "Áudio" na página "Definições do dispositivo".
3. Tem um dispositivo compatível com o assistente (p. ex., Echo Spot, Echo-Show, o último Echo-Show, Fire TV (todas as gerações), pen Fire TV (apenas segunda geração) ou smart TV Fire TV Edition).
4. A aplicação do assistente Amazon Alexa já se encontra instalada no seu dispositivo inteligente e já criou uma conta.

Para controlar os dispositivos EZVIZ com o assistente Amazon Alexa:

1. Abra a aplicação Alexa e selecione "Competências e jogos" a partir do menu.
2. No ecrã de competências e jogos, pesquise "EZVIZ" e encontrará as competências "EZVIZ".
3. Selecione a competência do dispositivo EZVIZ e, em seguida toque em **"ATIVAR PARA USAR"**.
4. Insira o seu nome de utilizador e a sua palavra-passe EZVIZ, e toque em **"Iniciar sessão"**.
5. Toque no botão **"Autorizar"** para autorizar a Alexa a aceder à sua conta EZVIZ, para, assim, poder controlar os seus dispositivos EZVIZ.
6. Verá a mensagem "a EZVIZ foi ligada com sucesso" e, em seguida, toque em **"DETETAR DISPOSITIVOS"** para permitir que o assistente Alexa detete todos os seus dispositivos EZVIZ.
7. Regresse ao menu da aplicação Alexa, selecione "Dispositivos" e aí encontrará todos os seus dispositivos EZVIZ.

Comando de voz

Detete um novo dispositivo inteligente através do menu "Casa inteligente" na aplicação Alexa ou na função de controlo por voz do assistente Alexa.

Depois de detetar o dispositivo, poderá controlá-lo através da sua voz. Dê comandos de voz simples ao assistente Alexa.

Resolução de problemas

O que devo fazer se o assistente Alexa não conseguir detetar o meu dispositivo?

Verifique se existem problemas relacionados com a ligação à Internet.

Tente reiniciar o dispositivo inteligente e procurar novamente o dispositivo no assistente Alexa.

Porque é que o estado do dispositivo está indicado como "Offline" no assistente Alexa?

O seu dispositivo pode ter sido desligado da rede. Reinicie o dispositivo inteligente e procure novamente o dispositivo no assistente Alexa.

Verifique se o seu router se encontra ligado à Internet e tente novamente.

 Para detalhes sobre os países onde o Amazon Alexa está disponível, consulte o website oficial do Amazon Alexa.

2. Utilizar o Google Assistant

Com o Google Assistant, pode ativar o seu dispositivo EZVIZ e desfrutar da visualização em direto através de comandos de voz do Google Assistant.

São necessários os seguintes dispositivos e aplicações:

1. Uma aplicação EZVIZ funcional.
2. Na aplicação EZVIZ, desligue a opção "Encriptação de vídeo" e ligue a opção de "Áudio" na página "Definições do dispositivo".
3. Uma TV com Chromecast funcional ligado à mesma.
4. A aplicação do Google Assistant no seu telefone.

Para começar, siga os passos abaixo:

1. Configure o dispositivo EZVIZ e certifique-se de que funciona devidamente na aplicação.
2. Transfira a aplicação Google Home através da App Store ou Google Play™ e inicie sessão na sua conta Google.
3. No ecrã "Myhome", toque em "+" no canto superior esquerdo, e selecione "Configurar dispositivo" a partir da lista do menu para avançar para a interface configuração.
4. Toque em "**Funciona com Google**" e pesquise "EZVIZ"; encontrará as competências "EZVIZ".
5. Insira o seu nome de utilizador e a sua palavra-passe EZVIZ, e toque em "**Iniciar sessão**".
6. Toque no botão "**Autorizar**" para autorizar o Google Assistant a aceder à sua conta EZVIZ, para, assim, poder controlar os seus dispositivos EZVIZ.
7. Toque em "**Regressar à aplicação**".
8. Siga os passos acima para finalizar a autorização. Quando a sincronização estiver concluída, o serviço EZVIZ aparecerá listado na sua lista de serviços. Para ver uma lista dos dispositivos compatíveis na sua conta EZVIZ, toque no ícone do serviço EZVIZ.
9. Experimente agora alguns comandos. Utilize o nome da campanha criado quando configurar o sistema.

Os utilizadores podem gerir dispositivos enquanto entidade singular ou em grupo. Adicionar dispositivos a uma divisão permite aos utilizadores controlar um grupo de dispositivos ao mesmo tempo, utilizando um único comando.

Siga o link para obter mais informações:

<https://support.google.com/googlehome/answer/7029485?co=GENIE.Platform%3DAndroid&hl=en>

Perguntas frequentes

P: Qual é a palavra-passe de encriptação de vídeo?

R: A palavra-passe de encriptação de vídeo predefinida é o Código de verificação do dispositivo, que consiste em seis letras maiúsculas na etiqueta da campanha. Também pode obter o Código de verificação na aplicação EZVIZ ("Definições" > "Informações do dispositivo").

 Para informação adicional acerca do dispositivo, visite www.ezviz.com/eu.

Iniciativas relativas à utilização de produtos de vídeo

Caros Utilizadores da EZVIZ,

A tecnologia afeta todos os aspetos da nossa vida. Como uma empresa de tecnologia voltada para o futuro, estamos cada vez mais conscientes do papel que a tecnologia desempenha na melhoria da eficiência e qualidade de nossa vida. Ao mesmo tempo, também temos consciência dos possíveis danos resultantes da utilização indevida. Por exemplo, os produtos de vídeo podem gravar imagens reais, completas e nítidas, por isso têm um grande valor na representação de fatos. No entanto, a distribuição, uso e/ou processamento inadequados de registros de vídeo podem violar a privacidade, direitos legítimos e interesses de outras pessoas.

Com o compromisso de inovar a tecnologia para o bem, nós da EZVIZ, recomendamos vivamente que cada utilizador utilize os produtos de vídeo de forma adequada e responsável, de modo a criar coletivamente um ambiente positivo no qual todas as práticas e utilizações relacionadas estejam em conformidade com as leis e regulamentos aplicáveis, respeitem os interesses e direitos dos indivíduos e promovam a moralidade social.

Estas são algumas das iniciativas da EZVIZ que gostaríamos de ter em conta:

1. Cada indivíduo possui uma expectativa razoável de privacidade, e o uso de produtos de vídeo não deve entrar em conflito com tal expectativa razoável. Portanto, um aviso de advertência que esclarece a gama de monitoramento deve ser exibido de maneira razoável e eficaz ao instalar produtos de vídeo em áreas públicas. Para áreas não públicas, os direitos e interesses das pessoas envolvidas devem ser avaliados cuidadosamente, incluindo, mas não se limitando a, instalar produtos de vídeo somente após obter o consentimento das partes interessadas e não instalar produtos de vídeo altamente invisíveis sem o conhecimento dos outros.
2. Os produtos de vídeo registam objetivamente imagens de atividades reais num espaço e tempo específicos. Os usuários devem identificar de forma razoável as pessoas e direitos envolvidos neste escopo antecipadamente, para evitar qualquer violação de retrato, privacidade ou outros direitos legais de terceiros, protegendo-se por meio de produtos de vídeo. É importante notar que, se optar por ativar a função de gravação de áudio na sua câmera, ela capturará sons, incluindo conversas, dentro do alcance de monitoramento. Recomendamos fortemente uma avaliação abrangente das possíveis fontes de som no alcance de monitoramento, para entender completamente a necessidade e a razoabilidade antes de ativar a função de gravação de áudio.
3. Os produtos de vídeo em uso gerarão consistentemente dados de áudio ou visuais de cenas reais - possivelmente incluindo informações biométricas, como imagens faciais - com base na seleção do usuário das características do produto. Tais dados podem ser usados ou processados para uso. Produtos de vídeo são apenas ferramentas tecnológicas que não podem, humanamente, praticar padrões legais e morais para orientar o uso adequado e legal dos dados. São os métodos e propósitos das pessoas que controlam e usam os dados gerados que fazem a diferença. Portanto, os controladores de dados não só devem obedecer estritamente às leis e regulamentos aplicáveis, mas também respeitar plenamente regras não obrigatórias, incluindo convenções internacionais, padrões morais, normas culturais, ordem pública e costumes locais. Além disso, devemos sempre priorizar a proteção da privacidade e dos direitos de imagem, bem como outros interesses razoáveis.
4. Os dados de vídeo gerados continuamente pelos produtos de vídeo carregam os direitos, valores e outras exigências de várias partes interessadas. Portanto, é extremamente crucial garantir a segurança dos dados e proteger os produtos contra intrusões maliciosas. Cada usuário e controlador de dados deve adotar todas as medidas razoáveis e necessárias para maximizar a segurança do produto e dos dados, evitando vazamento de dados, divulgação indevida ou uso indevido, incluindo, mas não se limitando a, configurar controle de acesso, selecionar um ambiente de rede adequado onde os produtos de vídeo estão conectados, estabelecer e otimizar constantemente a segurança da rede.
5. Os produtos de vídeo têm feito grandes contribuições para o aumento da segurança da nossa sociedade e acreditamos que continuarão a desempenhar um papel positivo em vários aspectos da nossa vida diária. Qualquer tentativa de abusar desses produtos para violar os direitos humanos ou se envolver em atividades ilegais contradiz a essência do valor na inovação tecnológica e no desenvolvimento de produtos. Incentivamos cada usuário a estabelecer seus próprios métodos e regras para avaliar e monitorar o uso de produtos de vídeo, a fim de garantir que esses produtos sejam sempre utilizados de forma adequada, cuidadosa e com boa vontade.